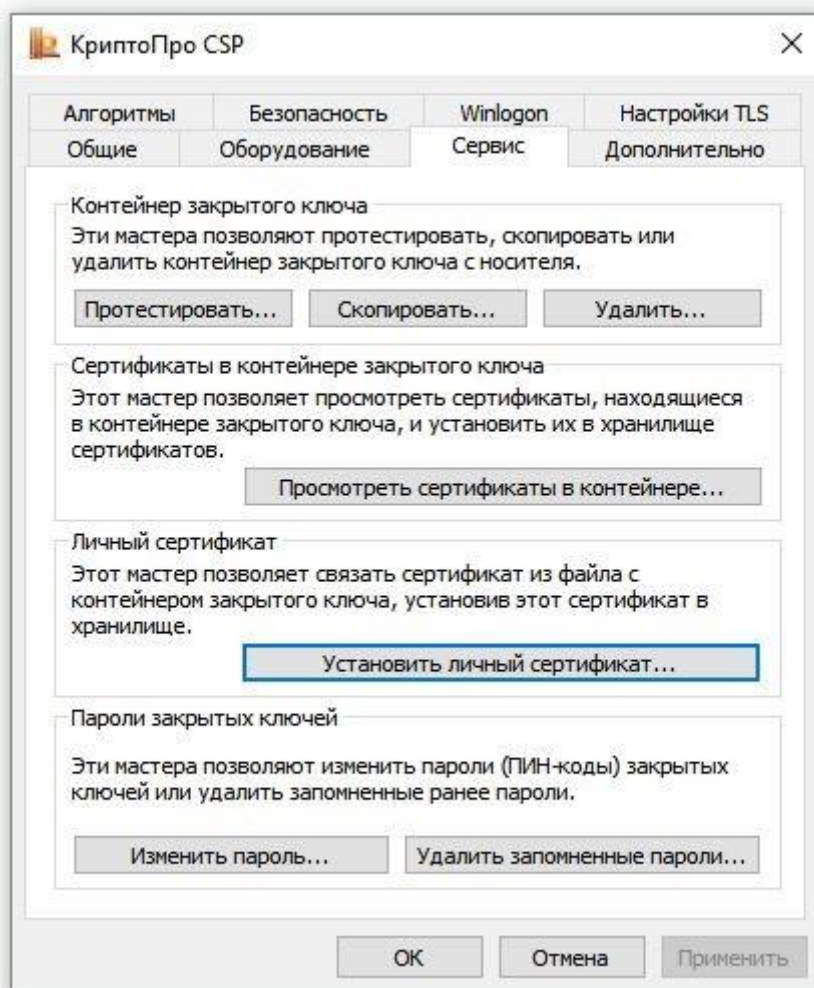
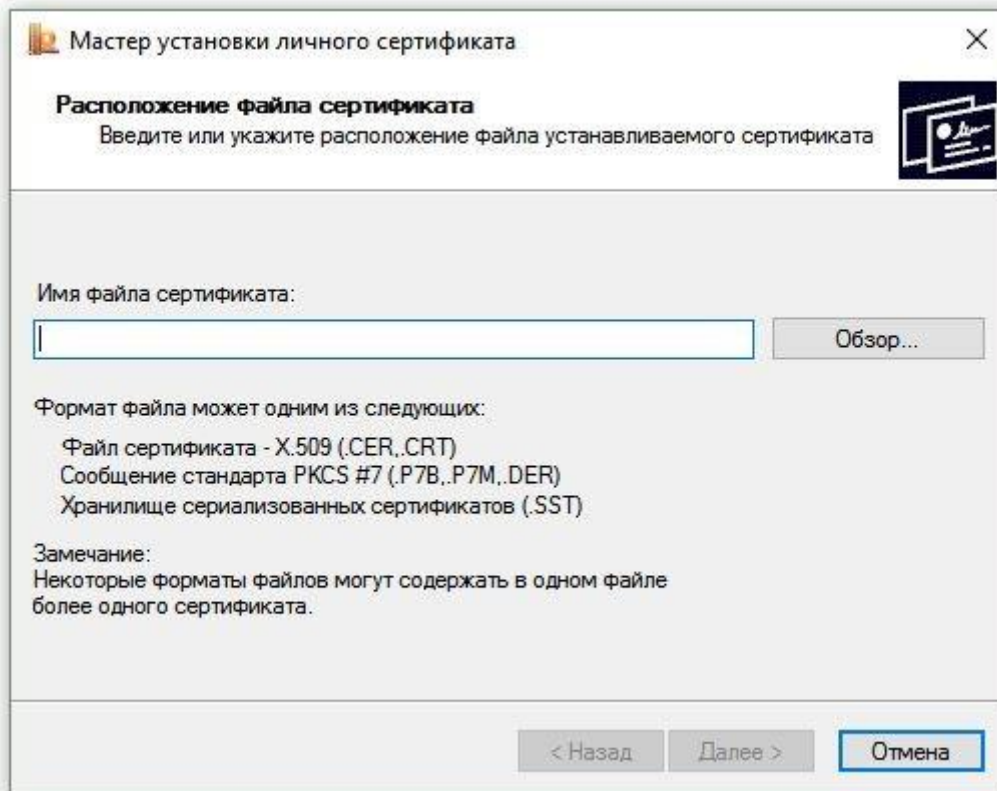


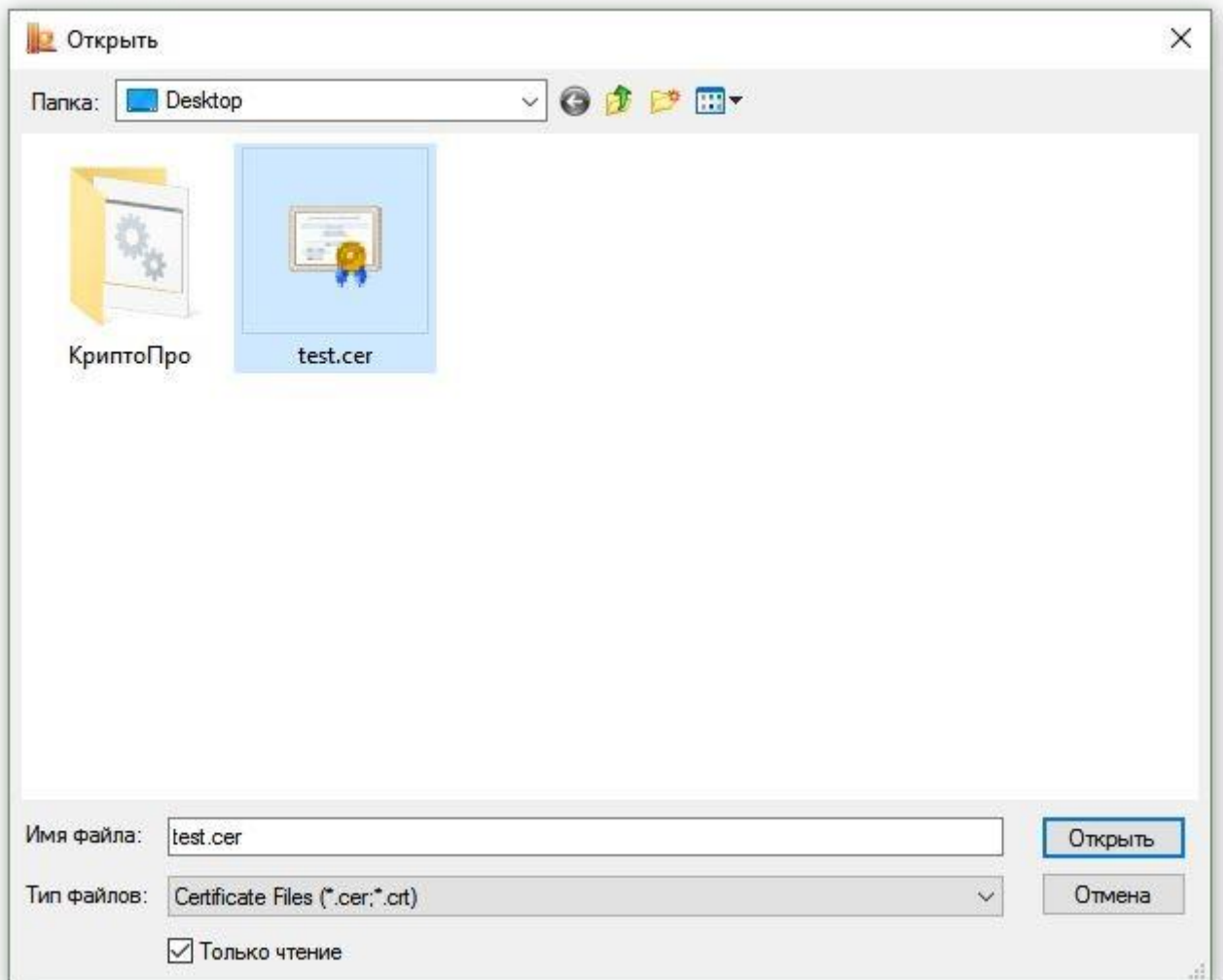
1. Откройте меню *Пуск* – наберите *КриптоПро CSP* и откройте программу.
2. В окне программы *КриптоПро CSP* перейдите на вкладку *Сервис* и нажмите кнопку *Установить личный сертификат*:



3. В следующем окне нажмите кнопку *Обзор*, чтобы выбрать файл сертификата:



4. Укажите путь к файлу сертификата и нажмите кнопку *Открыть* (в нашем примере файл сертификата находится на Рабочем столе):



5. В следующем окне нажмите кнопку *Далее*; в окне *Сертификат для установки* нажмите *Далее*.

Мастер установки личного сертификата

Расположение файла сертификата
Введите или укажите расположение файла устанавливаемого сертификата

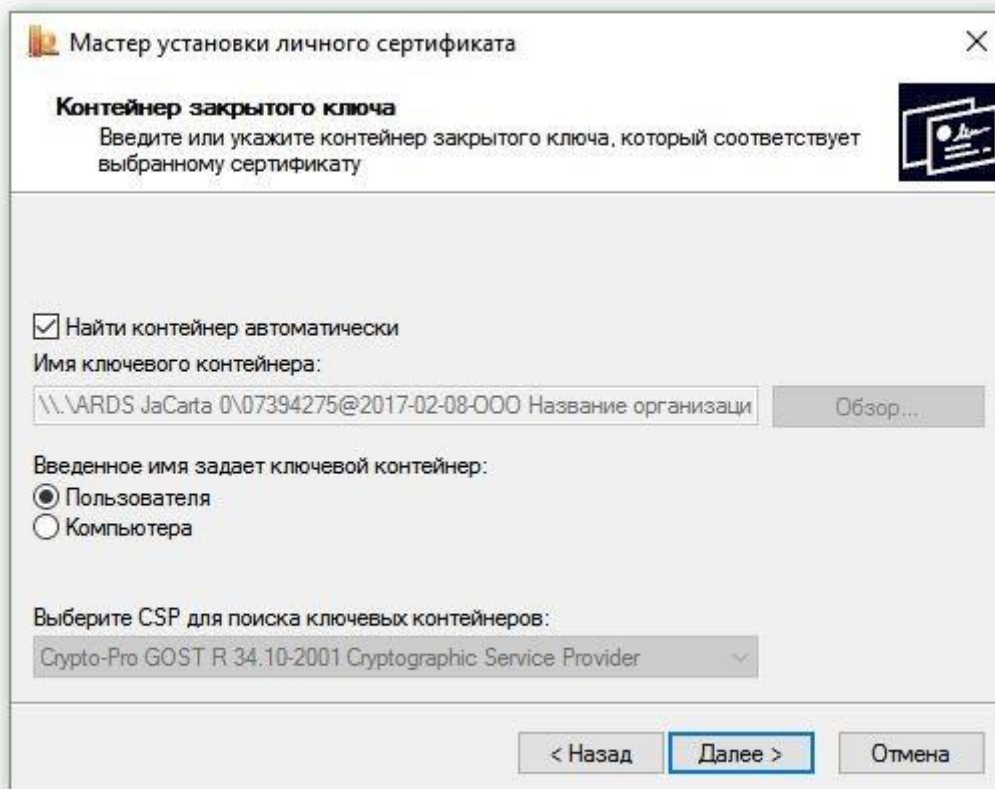
Имя файла сертификата:
C:\Users\sokolovsky\Desktop\test.cer Обзор...

Формат файла может одним из следующих:
Файл сертификата - X.509 (.CER, .CRT)
Сообщение стандарта PKCS #7 (.P7B, .P7M, .DER)
Хранилище сериализованных сертификатов (.SST)

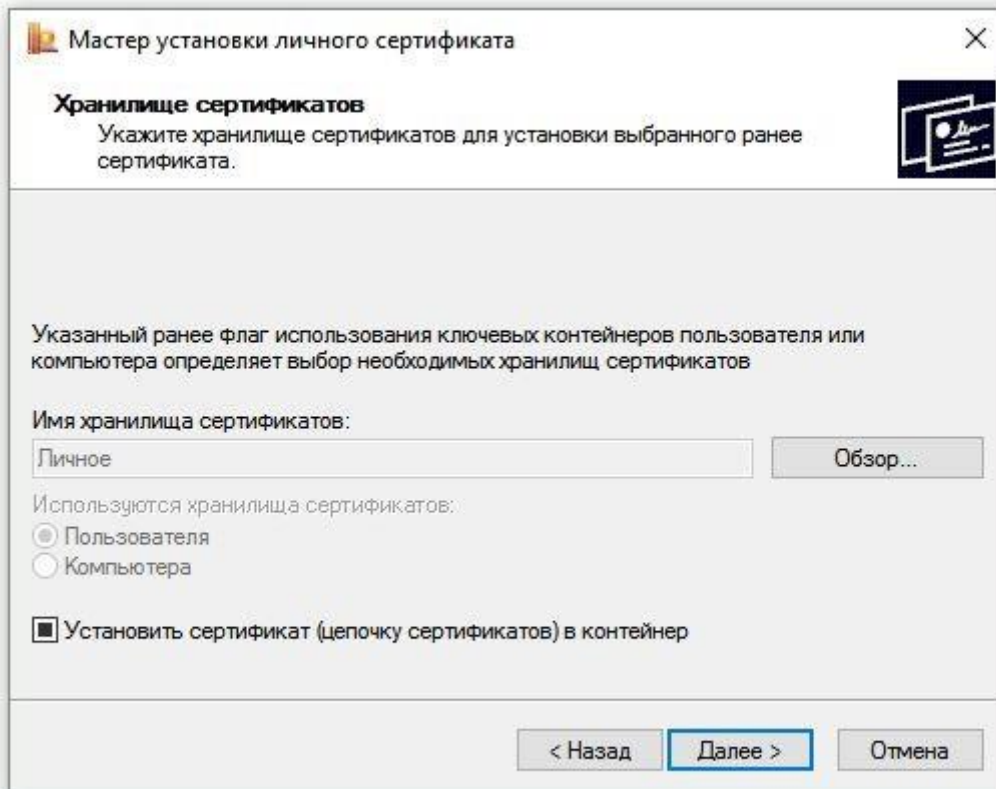
Замечание:
Некоторые форматы файлов могут содержать в одном файле более одного сертификата.

< Назад Далее > Отмена

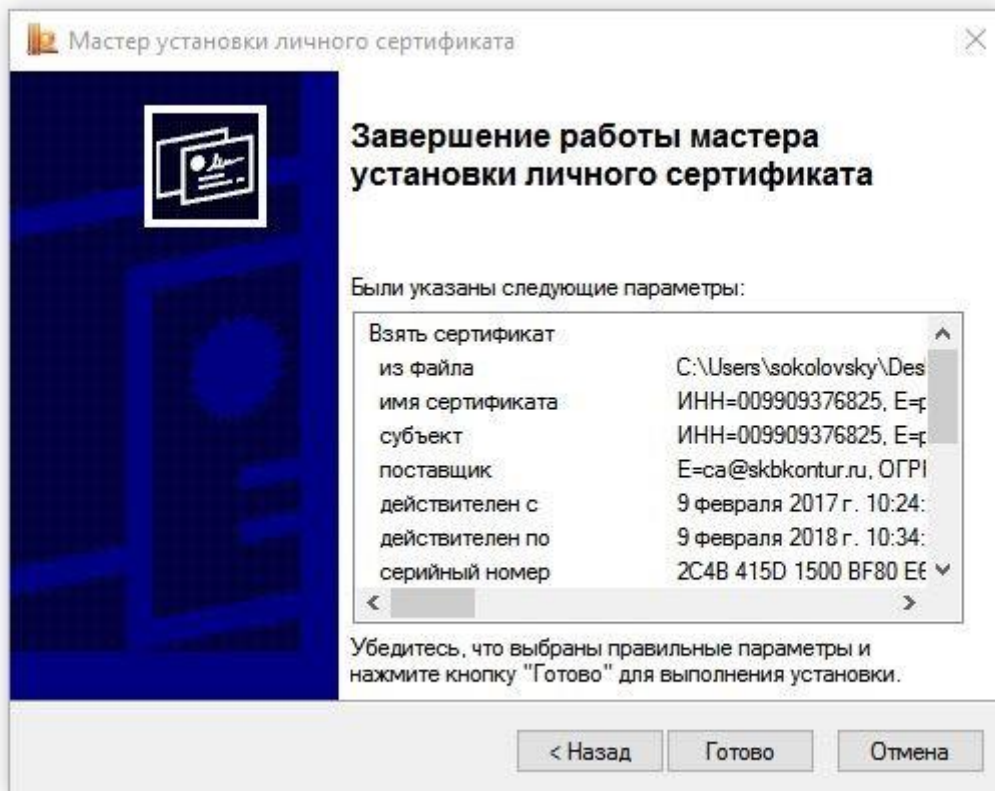
6. Поставьте галку в окне *Найти контейнер автоматически* (в нашем примере контейнер находится на смарт-карте JaCarta) и нажмите *Далее*:



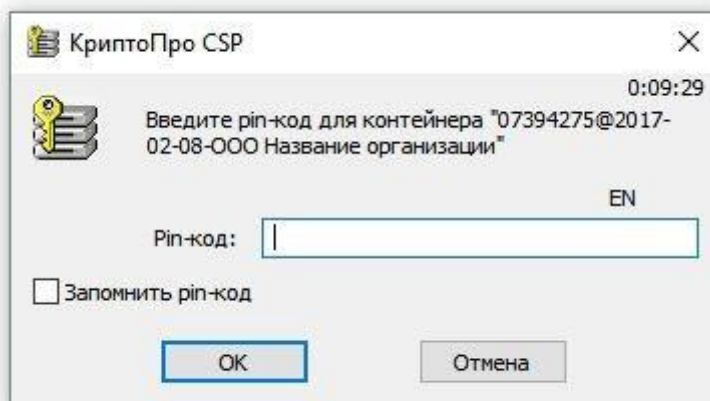
7. В следующем окне отметьте пункт *Установить сертификат (цепочку сертификатов) в контейнер* и нажмите *Далее*:



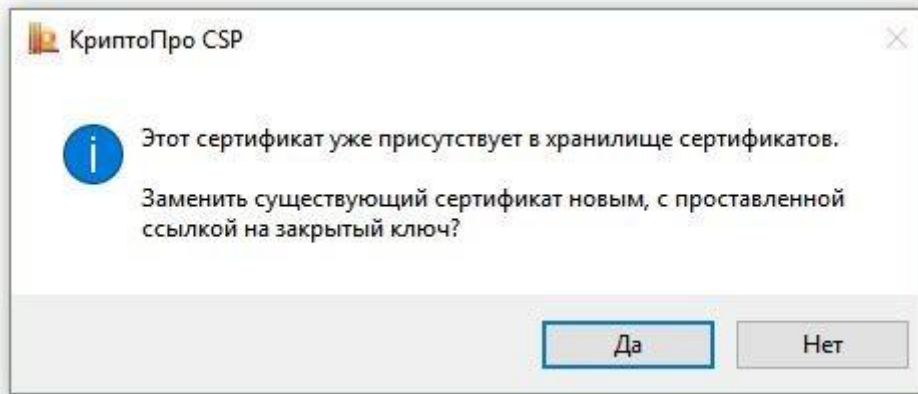
8. В окне Завершение мастера установки личного сертификата нажмите Готово:



9. Если КриптоПро CSP запрашивает pin-код от контейнера, введите нужный код или попробуйте стандартные pin-коды носителей ([вставить ссылку на новую инструкцию](#)):



10. Если откроется сообщение «Этот сертификат уже присутствует в хранилище сертификатов. Заменить существующий сертификат новым, с проставленной ссылкой на закрытый ключ?», нажмите Да:



11. Сертификат установлен. Можно закрыть все открытые окна КриптоПро.